

首都银行（中国）利率汇率市场日评

20200302

货币市场

1. 资金面先松后紧，公开市场净操作为 0。目前银行体系流动性总量处于合理充裕水平。
2. 资金面因为跨月而逐渐收紧，隔夜与 7 天利率分别上行 30bp 和近 20bp。

质押式回购利率 (存款类机构)	利率	日变化 (bp)	周变化 (bp)	月变化 (bp)	成交量	日变化
1天	1.63	31	28	-74	24300	-16%
7天	2.32	18	25	-21	3017	-34%
14天	2.06	2	2	-71	420	-11%
1月	2.00	-10	200	-73	8	-77%
3月	2.50	42	40	-3	16	-18%

Shbor	利率	日变化 (bp)	周变化 (bp)	月变化 (bp)
1天	1.63	28	27	-82
7天	2.37	18	13	-18
14天	2.09	1	-2	-71
1月	2.30	-	-4	-52
3月	2.43	-0	-6	-43

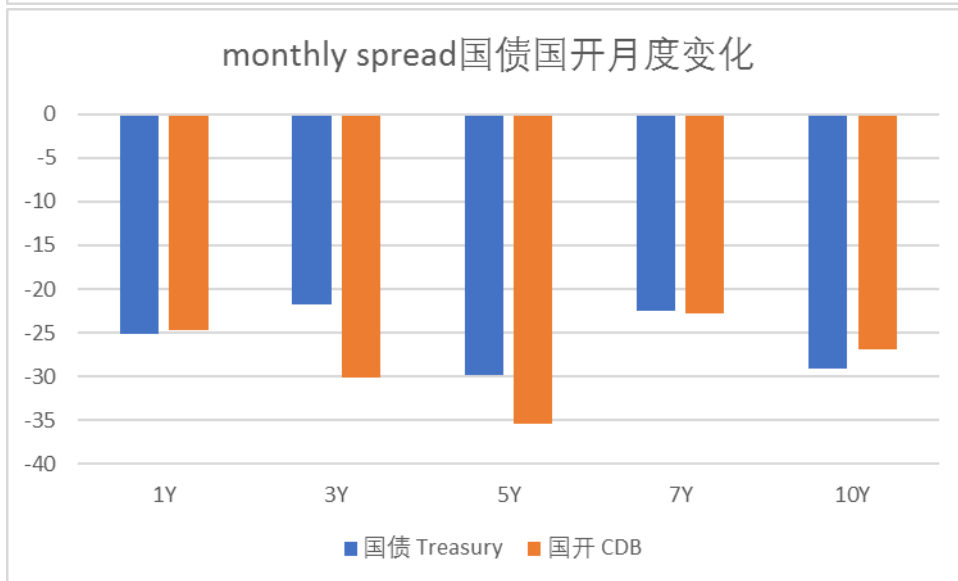
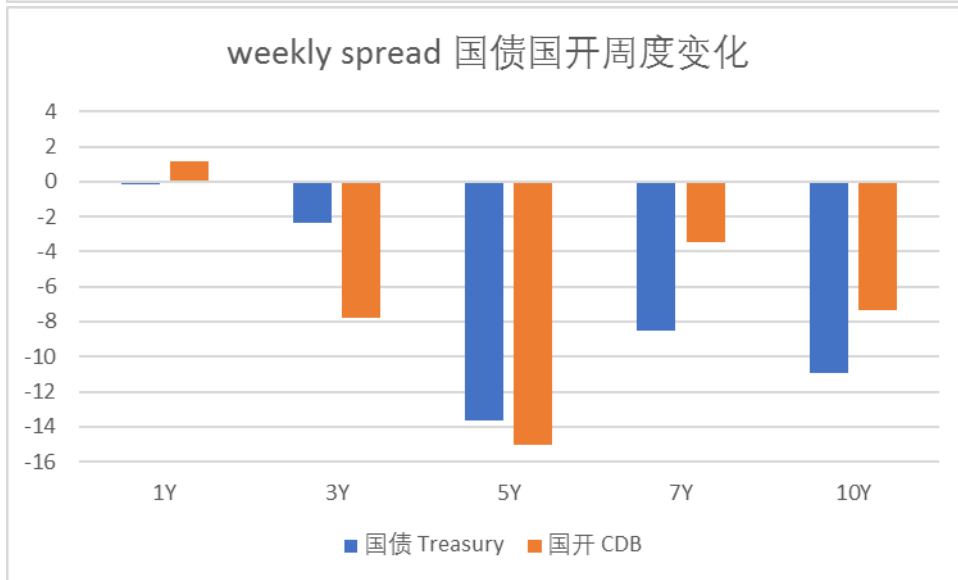
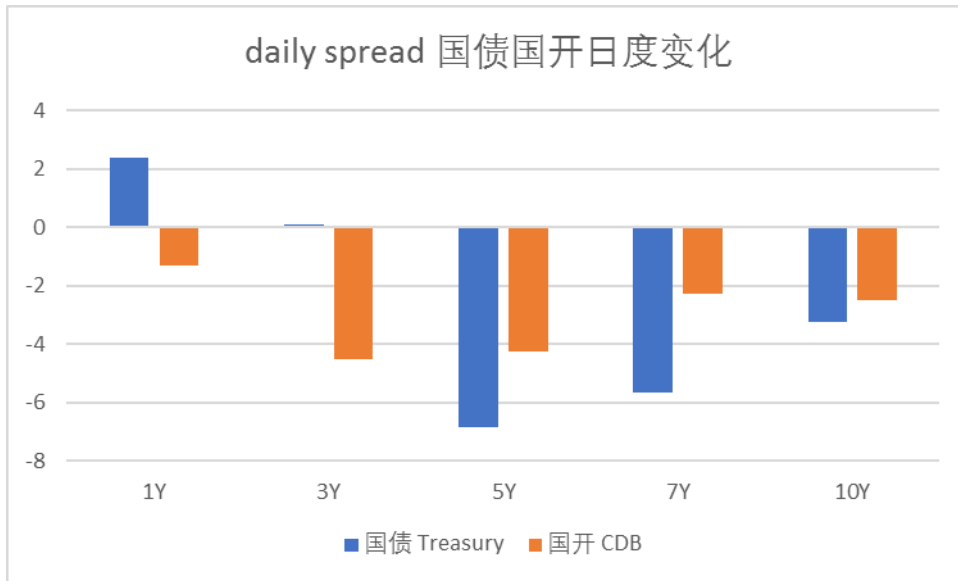
数据来源：Wind

债券

1. 中国 2 月官方制造业 PMI 为 35.7，前值 50。2 月非制造业 PMI 为 29.6，前值 54.1。
2. 新冠肺炎疫情在全球扩散，避险情绪也在继续发酵，美债 10Y 下行至 1.10%创历史新低。

美联储 3 月将降息 50bp，欧洲将携手降息。国内国债期货突破节后的第一高点。

3. 现券大幅下行，10Y 国债 10 国开分别下行 4bp。今天早盘开盘继续下行 2bp 后震荡反弹。



数据来源：Wind

汇率

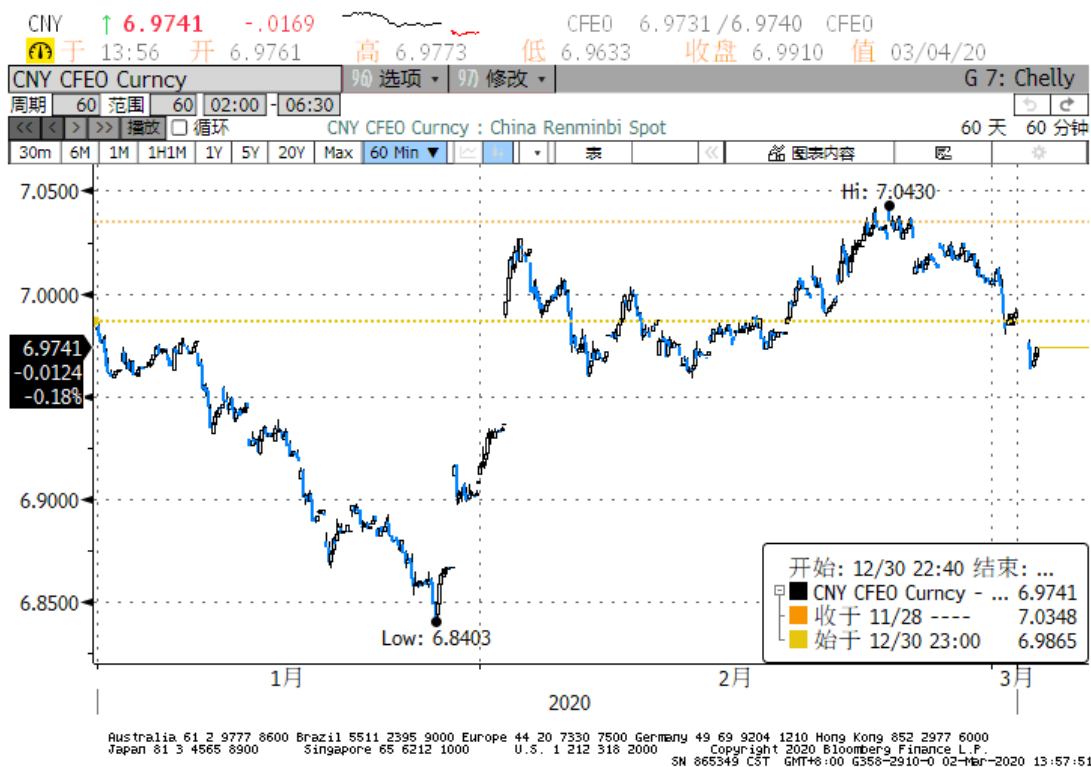
周五人民币兑美元中间价报 7.0066，较上日大幅调升 149 点。境内外人民币盘间走弱之后，再度于下午快速转升，盘末时升势加快，在除日元外的亚市中表现最强。境内外均于 16 点前后升破 7 元关口。16:30 境内人民币收盘报 6.9896，较上一交易日大幅收升 265 点。

近日随着市场对美联储下月降息的预期大幅攀升，美元可能进一步回调，有望为人民币提供支撑。中国 PMI 受疫情冲击创下历史最低，远低于经济学家预估。不过受海外疫情冲击，人民币资产依然得到追捧逆势上涨，离岸人民币亚市早盘走升至 6.98 段位。预计人民币短期受到避险盘支撑，但后市贬值压力仍存。

美元兑人民币 2020 年 02 月 28 日日间走势 Intraday USDCNY trend 2020/02/28



美元兑人民币 2020 年年年初至今每日走势 USDCNY daily trend since 2020



数据来源 : Bloomberg

免责声明 : 本文所引述机构或个人的观点、言论、数据及其他信息仅作参考和资讯传播之目的, 如发现违法或不良信息请与联系人沟通, 我们将及时处理。

金融市场部联系人 :

张佳璐 电话 : 021-60934495 邮箱 : zhangjialu@metrobank.com.cn

陈琦慧 电话 : 021-60934519 邮箱 : chellychen@metrobank.com.cn